

**ÅRSRAPPORT FÖR AKTIVITETEN FÖRBEREDELSE Etablering av
GRUNDDATADOMÄN FASTIGHETS- OCH GEOGRAFISK INFORMATION**

Första året med ny nationell geodatastrategi för 2021-2025



Arbetet lett av Malin Klintborg, Lantmäteriet och Lars Kristian Stölen, SGU

Sammanfattning av arbetet i aktiviteten under året

Aktiviteten har genomförts inom ramen av Geodatarådets handlingsplan för året 2021.

Aktiviteten har sin grund i det regeringsuppdrag DIGG har tillsammans med Bolagsverket, Lantmäteriet, Myndigheten för samhällsskydd och beredskap (MSB) samt Skatteverket där de har fått i uppdrag att tillsammans etablera ett nationellt ramverk för grunddata inom den offentliga förvaltningen.

Lantmäteriet föreslås av regeringen att få det formella uppdraget att etablera grunddatadomän fastighetsinformation och geografisk information, det vill säga att anpassa och implementera ramverket för Nationella grunddata på information om fastigheter och geografisk information.

Uppdraget innebär att Lantmäteriet genom förordning eller ändring i instruktionen förväntas få ett utpekat samordningsansvar för hanteringen av grunddata inom grunddatadomän fastighetsinformation och geografisk information.

Lantmäteriet kommer om medel och mandat tilldelas att etablera domänansvaret i nära samverkan med befintligt Geodataråd.

Grunddatadomänen kommer att innehålla grundläggande geografisk information och fastighetsinformation så som bilder på jordytan (flygbilder och laser-mätningar), geodetisk infrastruktur, ortnamn, vatten (inklusive grundvatten), höjd- och djupförhållanden, markdetaljer, väg och järnväg (trafiknät), markanvändning och marktäcke, geologiska förhållanden, administrativ indelning, byggnad, adress, fastighet, planer och bestämmelser, fastighetspris, pantbrev och samfälligheter.

Utöver Lantmäteriet finns ett antal ytterligare geodataproducerande myndigheter som berörs av grunddatadomänen t.ex. Sveriges geologiska undersökning, Skogsstyrelsen, Rymdstyrelsen, Trafikverket och Sjöfartsverket. Inom domänen finns även många självstyrande grunddataproducenter (kommuner) för samma datamängder

Under 2021 har förberedande arbeten inför etableringen av grunddatadomänen bedrivits. Arbetet har ägt rum som en koncentrerad arbetsinsats under hösten 2021.

I arbetet har Lantmäteriet, Sjöfartsverket, Sveriges geologiska undersökning - SGU, Trafikverket, Rymdstyrelsen, Riksantikvarieämbetet, Statistikmyndigheten SCB, Länsstyrelserna, Örebro Kommun och Naturvårdsverket deltagit.

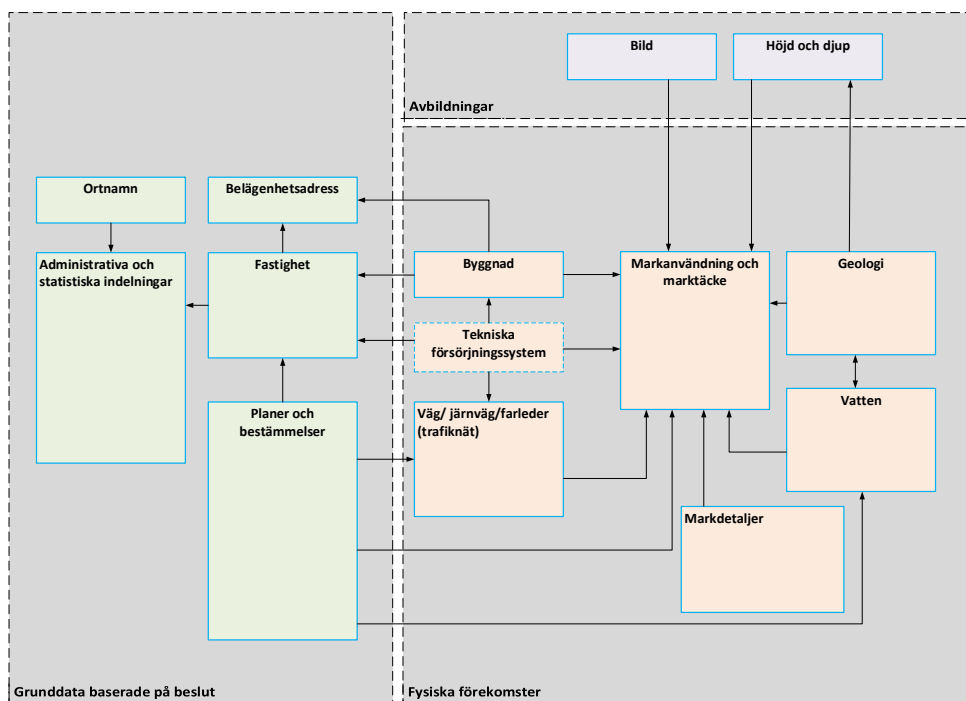
I. Vad vi har arbetat med under året

Arbetsgruppen har arbetat med följande:

- Identifiera behov av och ta fram domänspecifika processer och stöd-dokument inom grunddatadomänen

- Identifiera domänspecifika roller som behövs utöver de roller som är fastslagna i det nationella ramverket grunddata, samt dokumentera dessa. I arbetet har två nya roller tagits fram dels rollen som modell- och specifikationsansvarig, dels grunddatadomänråd tillika geodatarådet.
- Informationsarkitekturramverk för domänen har tagits fram och fastställts. Det framtagna ramverket bygger på det nationella informationsarkitekturramverket för grunddata samt Lantmäteriets arbete inom regeringsuppdraget smartare samhällsbyggnadsprocess.
- Principer för tilldelning av ansvar inom domänen har tagits fram.
- Arbetet med att ta fram principer för avgränsning av domänen har påbörjats.
- En tematisk indelning (gruppering av informationsmängder) inom grunddatadomänen är framtagen (se figur under).
- Arbetet med att identifiera informationsmängder som är kandidater till nationella grunddata inom domänen har påbörjats och en första lista över grunddataproducenter inom domänen är framtagen.

Grunddatadomän fastighets- och geografisk information (geodata). Övergripande modell



Enligt ställningstagande från Geodatarådet 2021-12-08 kommer dokumentation, som har tagits fram i arbetet under 2021, att användas som gällande ramverk och regler (egenskaper och principer, processer,

informationsarkitekturramverk samt roller), samt föreslagen omfattning av teman för den kommande nationella grunddatadomänen fastighets- och geografisk information.

2. Fortsättning av arbetet

Tills juridiskt mandat och ekonomiska medel finns på plats kommer förberedelser inför etablering av grunddatadomänen fortsätta inom ramen för Geodatarådets handlingsplan 2022. Arbetet är en del av etableringen av ENA – Sveriges digitala infrastruktur. Ramarna och fokus för 2022 års arbete kommer att följa den långsiktiga plan för den kommande grunddatadomänen fastighets- och geografisk information som Lantmäteriet har lämnat till DIGG.

Några fördjupningsområden under 2022 är:

- Specifikation geometri och geometridata (nationell specifikation)
- Specifikation för persistenta identifierare (nationell specifikation)
- Förankring och utveckling av tekniskt ramverk
- Övergripande informations- och begreppsmodeller för domänen
- Fördjupa varje myndighets förståelse av konsekvenserna av föreslaget ramverk och arbete, samt söka synergieffekter med redan pågående eller planerade arbeten hos myndigheterna i geodatarådet.