

PRODUKTBESKRIVNING

Stompunkt Direkt

DOKUMENTVERSION: 1.1

AVSER TJÄNSTENS GRÄNSSNITTSVERSION: 1.1

Innehållsförteckning

1	ALLMÄN BESKRIVNING	3
1.1	GEOGRAFISKT UTSNITT	3
1.2	KOORDINATSYSTEM	3
2	KVALITETSBEKRIVNING	3
2.1	AKTUALITET	3
2.2	LÄGESNOGGRANNHET	3
3	FUNKTIONER	3
3.1	HÄMTA MED ID	3
3.2	HÄMTA MED URVAL	3
4	INFORMATIONSSINNEHÅLL	3
4.1	HANTERING AV IDENTITETER	4
4.2	LEVERANSFORMAT	4
5	FÖRÄNDRINGSFÖRTECKNING	5

1 Allmän beskrivning

Tjänsten innehåller planpunkter som ingår i Nationellt passivt referensnät i plan, samt höjdpunkter som ingår i Nationellt referensnät i höjd. Data hämtas ur [Digitalt Geodetiskt Arkiv \(DGA\)](#).

1.1 Geografiskt utsnitt

Informationen är rikstäckande.

1.2 Koordinatsystem

Se den tekniska beskrivningen.

2 Kvalitetsbeskrivning

2.1 Aktualitet

Informationen ajourhålls löpande. För information om när en stompunkt senast återfanns, se attributet ”Återfunnen”.

2.2 Lägesnoggrannhet

Tjänsten ger information om lägesnoggrannhet i plan och i höjd för enskilda stompunkter.

3 Funktioner

3.1 Hämta med ID

Ger fullständig information om en eller flera stompunkter. Önskat koordinatsystem i plan kan anges.

3.2 Hämta med urval

Ger översiktlig information om stompunkter som matchar urval. Filtrering kan ske på nät, kvalitetsklass, status som förstörd samt geometri. Önskat koordinatsystem i plan kan anges.

4 Informationsinnehåll

Informationen följer modellen i Geodataspecifikation Stompunkter version 3.1. Objekttyperna *GS_StomNat*, *GS_StompunkterDatamangd* och *GS_Stompunkt* används. Objekttyperna *GS_StompunktProjekt* och *GS_Referensstation* används inte. För detaljer och definitioner av olika attribut, se geodataspecifikationen. Höjder i äldre höjdsystem och kartesiska koordinater i SWEREF 99 ingår inte i modellen, men finns med sedan version 1.1 av tjänsten.

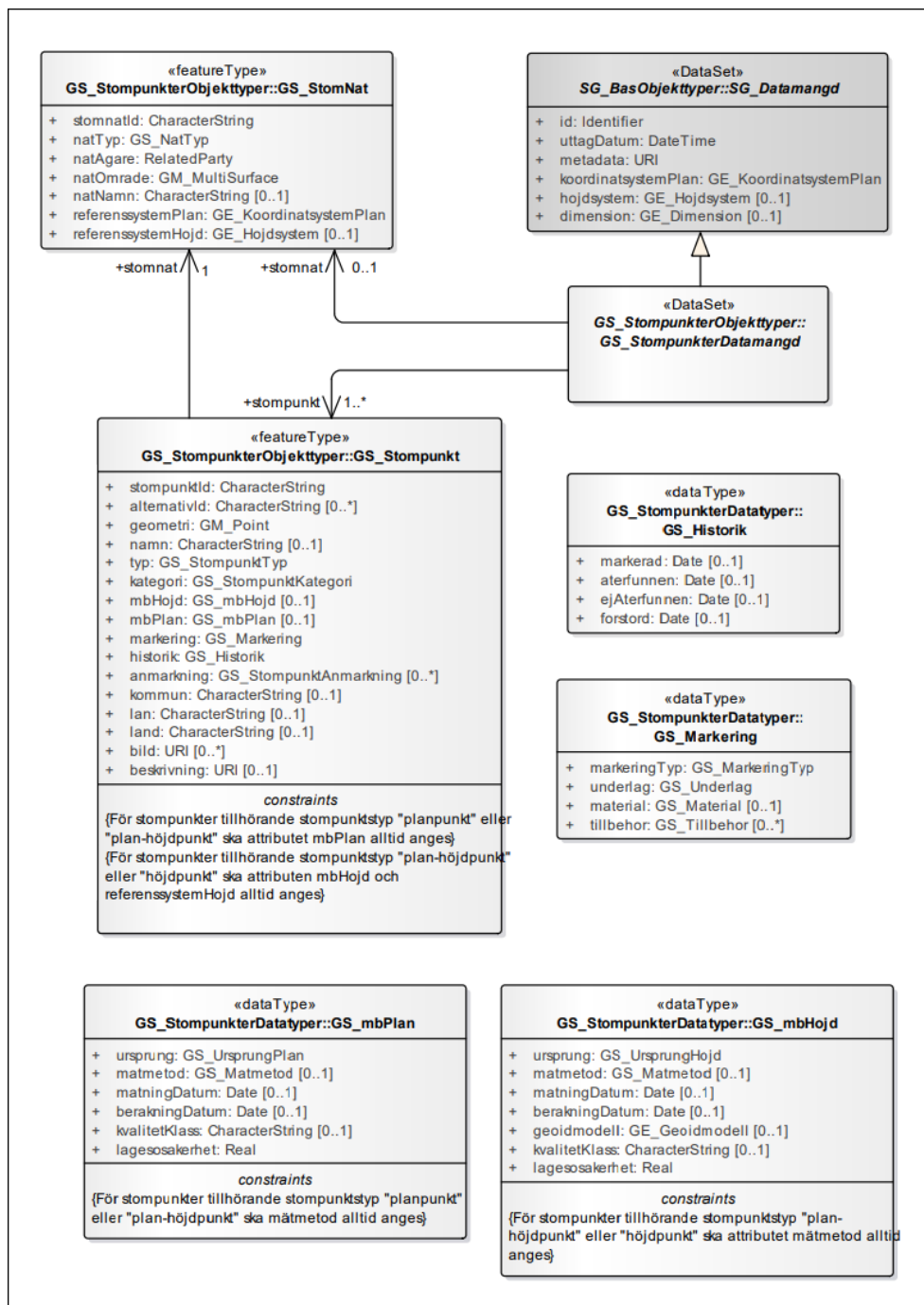
4.1 Hantering av identiteter

Objekt har identiteter på det format Svensk Geoprocess föreskriver, uppbyggd av organisationsnummer och en intern identitet: *orgnr_iternid*.

4.2 Leveransformat

Informationen levereras som GeoJSON. XML-schemat i geodataspecifikationen används inte.

Figur 1. Informationsinnehåll Stompunkt Direkt.



5 Förändringsförteckning

Tabell 1. Tabell över förändringsförteckningen.

Version	Datum	Orsak samt ändring mot tidigare version
1.1	2019-12-12	Höjder i äldre höjdsystem (RH 00, RH 70 och RHB 70) har tillkommit samt kartesiska koordinater i SWEREF 99.
1.0	2019-02-28	Fastställd version.