

HANDBOK

Övrig topografi



Revideringsförteckning

Tabell 1- Revideringsförteckning

Version	Datum	Ändring
1	2012-12-12	Dokumentet skapades.
1.1	2013-01-10	Kapitel 1 – Komplettering Kapitel 2 – Komplettering
1.2	2013-06-14	Kapitel 3.2 – Revidering
2.0	2014-09-01	Omarbetad handbok
3.0	2017-06-13	Omarbetad
4.0	2020-03-25	Omarbetad
5.0	2022-02-22	Omarbetad och tillgänglighetsanpassad
5.1	2022-05-31	Kapitel 3.1.2 – Revidering om bollplaner och bryggor.
5.2	2022-10-26	Bilaga 1 - uppdaterad
5.3	2023-10-17	Revidering av koloniområde och skjutbaneområde
5.4	2023-12-14	Revidering och förtydliganden i Tabell 2 och Tabell 11

Innehållsförteckning

REVIDERINGSFÖRTECKNING	2
INNEHÅLLSFÖRTECKNING	3
1 INLEDNING	4
2 AJOURHÅLLNING I SAMVERKAN	5
2.1 AVTAL	5
2.2 SAMVERKANSNIVÅER ENLIGT ABT-AVTAL	5
2.3 KOMMUNENS ROLL	6
2.4 LANTMÄTERIETS ROLL	6
3 KOMMUNENS LEVERANS AV ÖVRIG TOPOGRAFI	7
3.1 INSAMLING AV INFORMATION	7
3.1.1 <i>Gemensam objektspecifikation</i>	7
3.1.2 <i>Anläggningsområden</i>	7
3.1.3 <i>Hydrografi/hydroanläggning</i>	14
3.1.4 <i>Övrig kommunikation</i>	16
3.1.5 <i>Ortnamn</i>	18
3.2 LEVERANSBILAGA	19
3.3 SKICKA LEVERANS	19
3.4 LANTMÄTERIETS HANTERING AV LEVERANSER	19
4 SUPPORT	19
BILAGA 1 - OBJEKTLISTA	20

I Inledning

Lantmäteriet arbetar tillsammans med kommunerna när det gäller ajourhållning av vissa topografiska objekt (övrig topografi). Denna handbok har tagits fram som stöd och vägledning för de personer inom kommunen som arbetar med just ajourhållning eller på annat sätt kan ha behov av informationen.

De objekt som ingår i övrig topografi är markanläggningar, byggnads-anläggningar, ortnamnstext och upplysningstext. Dessa objekt kan inte Lantmäteriet samla in via den kartering som görs utifrån flygbilder. Kommunerna kan bistå med den lokala förankringen och de kunskaper som det medför. Ofta finns även ett kommunalt förvaltningsansvar för de anläggningar som ingår.

Samhället är betjänt av att såväl kommunen som Lantmäteriet har en korrekt, aktuell och enhetlig redovisning i sina databaser. Ett tillfälle är i samband med krissituationer som olyckor och påfrestningar i samhället.

Även privatpersoner kommer i kontakt med den information som kommunerna och Lantmäteriet tar fram och ajourhåller i samverkan.

2 Ajourhållning i samverkan

2.1 Avtal

Ajourhållningen av övrig topografi sker i samverkan mellan Lantmäteriet och kommunerna. Samverkan regleras i normalavtal (ABT-avtal) med respektive kommun och för normalavtalet finns ett antal samverkansnivåer. Avtalet är ett uttryck för parternas gemensamma strävan att uppfylla intentionerna om fördjupad samverkan inom lantmäteriområdet. Du hittar ABT-avtalet på [Lantmäteriets hemsida för ajourhållning BAL](#).

Avtalet innebär i korthet att kommunen åtar sig att ajourföra informationen via leverans av datafiler/analogt material. För detta arbete betalar Lantmäteriet en årlig ersättning till kommunen.

Lantmäteriet gör regelbundet uppföljning av avtalet för att bedöma om kraven enligt vald samverkansnivå uppfyllts.

2.2 Samverkansnivåer enligt ABT-avtal

Samverkansnivå 1 (S1)

Kommunen aviserar i analog eller digital form ajourhållen information gällande övrig topografisk information (anläggningar, upplysningstext och kommunikation) samt kvalitetsuppgifter. Urval och underlag för kodning enligt gällande *Objekttypskatalog*.

Samverkansnivå 2 (S2)

Kommunen levererar kontinuerligt (minst 1 ggr/år) förändringar gällande övrig topografisk information (anläggningar, upplysningstext och kommunikation) samt kvalitetsuppgifter i digital form. Urval och underlag för kodning enligt gällande *Objekttypskatalog*.

Samverkansnivå 3 (S3)

Levererade förändringar gällande övrig topografisk information (anläggningar, upplysningstext och kommunikation) håller så hög kvalitet att Lantmäteriet kan uppdatera SE10 i befintlig produktionslinje utan större redigering.

- Ursprung och meddelfel ska anges.
- Slutna fristående figurer, linje eller yta, är ett krav för anläggning.
- Typ av anläggning ska redovisas, antingen som attribut eller som upplysningstext.
- Övrig upplysningstext ska levereras enligt gällande värdeförråd.
- Mittlinje och ”sammanhängande” linjer är ett krav för övrig järnväg.
- Urval, underlag för kodning och kvalitet enligt gällande *Objekttypskatalog* och *Exempelsamling ABT* (bilagor till Normalavtal ABT).

2.3 Kommunens roll

Kommunen ansvarar för uppdatering av övrig topografi över hela kommunens yta. Det är endast nya, förändrade och borttagna objekt som ska levereras. Leverans ska ske vid överenskommet datum. Om det inte finns några objekt att leverera ska kommunen även meddela Lantmäteriet om detta vid överenskommet leveransdatum. Detta för att upprätthålla samverkansnivån.

Kommunen följer t.ex. via bygglovhantering, karthantering m.m. förändringar av kartinformationen inom kommunen. Varje kommun avgör var i organisationen ajourhållningsrutinerna ska hanteras.

Det är samma objekttyper som kommunen ajourhåller oavsett samverkansnivå. Vilka krav som gäller för de olika samverkansnivåerna beskrivs i sin helhet i normalavtalet.

2.4 Lantmäteriets roll

Lantmäteriet ansvarar för objektens innehåll och lagring. Ajourhållning av texter och geometrier sker i samverkan med kommunerna. Lantmäteriet som nationell ortnamnsmyndighet ansvarar för att alla ortnamnsobjekt följer god ortnamnsred.

Samverkan med kommunerna sker enligt samverkansnivå och över hela kommunens yta. Det är enheten för geografisk information på Lantmäteriet som ansvarar för att ta emot leveranser från kommunen och göra uppdateringen. Arbetet är fördelat på ett antal geodatahandläggare ABT som finns i Gävle, Luleå och Karlskrona. Enhetens ortnamnsfunktion bidrar med kvalitetsgranskning av ortnamnsinformationen inför lagring och tillhandahållande.

Lantmäteriet ajourhåller i egen regi samt samverkar med myndigheter, kommuner och företag för att ajourhålla geografiska grunddata (SE10). Information om de objekt man samverkar om kan således komma från flera håll. Lantmäteriet gör urval enligt Lantmäteriets specifikation och uppdaterar i de fall det bedöms att informationen medför en kvalitetsförbättring när objektet skall redovisas i de produkter som skapas från SE10.

3 Kommunens leverans av övrig topografi

3.1 Insamling av information

Kommunen ska leverera förändringar inom hela kommunens yta. Med förändringar menas nya, förändrade eller borttagna objekt. Kommunen ska leverera de objekt som ingår i gemensam objektspecifikation och som man ajourhåller i egna baser eller i analogt material.

För att få reda på förändringar av objekten är det viktigt att kommunen har utarbetade metoder för att få information om dessa.

Samla in kunskaperna från den del av organisationen där den finns. Etablera kontakter med olika förvaltningar och skapa rutiner för att kunna samla in information om förändringar effektivt.

Se över vilka objekttyper som finns i den egna datamiljön. ABT-avtalet ställer bara krav på att kommunen skall leverera de objekt som de ajourhåller i sin egen miljö. Det är viktigt att se nyttan av att så aktuell information som möjligt finns tillgänglig i samhället.

Dokumentera vilka rutiner som läggs fast och hur leveranserna har skett.

3.1.1 GEMENSAM OBJEKTSPECIFIKATION

I listan nedan visas de objekt som ingår i specifikationen. Den är uppdelad i fyra delar; Anläggningsområden, Hydrografi, Övrig kommunikation och Ortnamn. Under varje del visas de objekt som ingår.

3.1.2 ANLÄGGNINGSSOMRÅDEN

Anläggningsområden är ett område där aktiviteter med anknytning till samhällsfunktioner, rekreation och idrott bedrivs. De anläggningar som ingår i avtalet redovisas i tabellen nedan.

Till varje anläggning ska finnas information om vad det är för ändamål på anläggningen.

Om anläggningen har ett namn kan det anges som attribut eller som text. Alla namn ska skrivas enligt god ortnamnsred.

Tabell 2 - Samhällsfunktioner: anläggningsområde som används till samhällsnyttig verksamhet.

Ändamål	Beskrivning enligt Lantmäteriets specifikation	Levereras som	Urval	Levereras hos Lantmäteriet
Avfallsanläggning	Anläggningsområde för mottagning av avfall. Kommentar: Bildemontering, deponi och återvinningscentral redovisas. Återvinningsstation redovisas inte.	Yta/linje + ev. namn	Redovisas oavsett storlek	Anläggningsområde, upplysningstext och ev. som attribut
Begravningsplats	Markområde som används för förvaring av avlidnas stoft eller aska. Exempel: Kyrkogård, begravningsplats, minneslund.	Yta/linje + ev. namn	Redovisas oavsett storlek	Anläggningsområde och ev. som attribut
Flygplatsområde	Anläggningsområde för avgång och ankomst med luftfart. Beskrivning: Anläggningsområdet omfattar start- och landningsbanor samt tillhörande byggnader, parkeringsplatser och andra anordningar med anknytning till flygplatsen. Luftfart som bedrivs enligt förteckningen AIP, utgiven av Luftfartsverket, redovisas. Även Flygvapnets flottilj- och övningsflygplatser ingår i AIP. Även flygverksamhet utan officiell status (t.ex. flygklubbar) kan förekomma, dock ej modellflyg eller sjöflyg.	Yta/linje + ev. namn	Större än ca 1 ha	Anläggningsområde, begränsning av flygbana samt namn.
Sjöräddningsstation	Räddningsstation med en stationerad sjöräddningsenhet. Stationerna drivs av Svenska Sjärräddningssällskapet.	Text/textpunkt + ev. namn		Symbol Sjöräddningsstation ingår inte i Normalavtal 2007, men kan uppdateras av kommunen om de har tillgång till geometri.

Tabell 3- Rekreation: anläggningsområde som huvudsakligen används för verksamhet med sport, fritid eller kultur.

Ändamål	Beskrivning enligt Lantmäteriets specifikation	Levereras som	Urval	Redovisas hos Lantmäteriet
Aktivitetspark	Anlagd utemiljö med olika former av aktiviteter för träning, lek och sport Beskrivning Tydligt avgränsat område. Redovisas inte separat om det ingår i annat anläggningsområde. Privat aktivitetspark på enskild tomt redovisas inte. Exempel Skatepark, större lekpark, utegym, bangolf, hinderbana, pumptrackbana.	Yta/linje + ev.namn	Redovisas oavsett storlek	Anläggningsområde Aktivitetspark ingår inte i Normalavtal 2007, men kan uppdateras av kommunen om de har tillgång till geometri.
Badanläggning	Inhägnat bassängbad eller naturbad med iordningställd service i form av t.ex. badbrygga, livboj och toalett.	Yta/linje + ev.namn	Redovisas oavsett storlek	Anläggningsområde, upplysningstext
Badplats	Bassängbad eller naturbad med iordningställd service i form av t.ex. badbrygga, livboj och toalett.	Text/textpunkt + ev. namn		Symbol och ev. ortnamn beslutat av Lantmäteriet
Besökspark	Oftast inhägnad och avgiftsbelagd park som besöks för nöje och upplevelser. Exempel: Astrid Lindgrens värld, Gröna Lund, Kolmårdens djurpark	Yta/linje + ev. namn	Redovisas oavsett storlek	Anläggningsområde, upplysningstext och ev. som attribut
Campingplats	Iordningställt område för övernattnig i stuga, husbil, husvagn eller tält, med tillhörande service. Ställplatser ingår inte.	Yta/linje + ev. namn	Redovisas oavsett storlek	Anläggningsområde, upplysningstext och ev. som attribut
Friidrottsanläggning	Iordningställt område där den huvudsakliga verksamheten är friidrott. Kommentar: Inom friidrottsanläggning redovisas anläggningsområde med idrottsplansändamålet Löparbana.	Yta/linje + ev. namn		Anläggningsområde, upplysningstext och ev. som attribut. Friidrottsanläggning ingår inte i Normalavtal 2007, men kan uppdateras av kommunen om de har tillgång till geometri.
Golfbana	Anläggning iordningställd för golf. Niohålsbana och större.	Yta/linje + ev. namn		Anläggningsområde, upplysningstext och ev. som attribut.

Ändamål	Beskrivning enligt Lantmäteriets specifikation	Levereras som	Urval	Redovisas hos Lantmäteriet
Gästhamn	Hamn (marina) iordningställd med båtplatser, upplåtna mot avgift, för tillfälligt besökande fritidsbåtar.	Text/textpunkt + ev. namn		Symbol och ev ortnamn beslutat av Lantmäteriet.
Hästsportanläggning	Område där hästsport utövas. Kommentar: Större anläggning med stallar, ridhus och banor för olika sorters hästsport t.ex. trav, galopp, dressyr, hoppning, fälttävlan, körning. Inom hästsportanläggning kan anläggningsområde med idrottsplansändamålet Galoppbana eller Travbana redovisas. Ridskolor, privata anläggningar och gymnasieutbildning/yrkesutbildning med inriktning häst ingår inte.	Yta/linje + ev. namn	Vi redovisar alla trav- och galoppbanor där det bedrivs tävlingar.	Anläggningsområde, begränsningslinje, upplysningstext och ev. som attribut.
Idrottsanläggning	Större idrotts- och sportanläggning (idrottsplats). Kommentar: Inom idrottsanläggning kan anläggningsområde med idrottsplansändamålet Bollplan, Fotbollsplan, Löparbana, Tennisbana redovisas.	Yta/linje + ev. namn		Begränsningslinje, upplysningstext, ev. hävdvunnet ortnamn och ev. som attribut.
Koloniområde	Område som upplåtits för odlingsverksamhet i form av kolonilott och/eller odlingslotter. Beskrivning: En kolonilott får bebyggas med en kolonistuga och ett enklare växthus. En odlingslott är främst avsedd för odling av grönsaker, frukt, bär och blommor. Kan också finnas en liten bod på odlingslotten.	Yta/linje + ev. namn		Anläggningsområde, upplysningstext, ev. ett av Lantmäteriet beslutat bebyggelsenamn och ev. som attribut.

Ändamål	Beskrivning enligt Lantmäteriets specifikation	Levereras som	Urval	Redovisas hos Lantmäteriet
Kulturanläggning	Område för att visa olika kulturyttringar. Exempel: Friluftsmuseum, hembygdsgård, kulturby	Yta/linje + ev. namn		Anläggningsområde, upplysningstext, ev. ett av Lantmäteriet beslutat ortnamn och ev. som attribut. Hembygdsgårdar levereras som upplysningstext och inte som en anläggning. Kulturanläggning ingår inte i Normalavtal 2007, men kan uppdateras av kommunen om de har tillgång till geometri.
Motorsportanläggning	Iordningställt område för motorsport, exempel motocrossbana. Inom motorsportanläggning kan anläggningsområde med idrottsplansändamålet Motorsportbana redovisas.	Yta/linje + ev.namn		Anläggningsområde/begränsningslinje av banorna samt upplysningstext och ev. som attribut
Skjutbaneområde	Iordningställt område för träning eller tävling i skytte. Exempel jaktskytte-, pistol-, större bågskytte- och lerduvebanor av permanent karaktär.	Yta/linje + ev.namn	Redovisas oavsett storlek	Anläggningsområde, punkt och ev. som attribut
Vintersportanläggning	Iordningställt område för vintersport. Exempelvis hoppbacke, alpin skidanläggning, skidstadion, bob- och rodelbana.	Yta/linje + ev.namn		Anläggningsområde, upplysningstext och ev. som attribut. Vintersportanläggning ingår inte i Normalavtal 2007, men kan uppdateras av kommunen om de har tillgång till geometri.

Tabell 4 - Idrottsplan: avgränsad iordningställd plan eller bana på vilken sport- eller idrottsaktiviteter utövas.

Ändamål	Beskrivning enligt Lantmäteriets specifikation	Levereras som	Urval	Redovisas hos Lantmäteriet
Bollplan	Plan för bollspel. Exempel Amerikansk fotboll, baseboll, softboll, cricket, lacrosse, landhockey, rugby, basket, beachvolleyboll, beachfotboll, beachhandboll, multiplan, padelbana.	Yta/linje + ev. namn		Begränsningslinje + ev. namn som attribut. Bollplan ingår inte i Normalavtal 2007, men kan uppdateras av kommunen om de har tillgång till geometri.
Fotbollsplan	Plan iordningställd för fotboll. Alla planer där det bedrivs organiserad fotbollverksamhet. Det ska tydligt gå att se begränsningslinjerna.	Yta/linje + ev. namn		Begränsningslinje, upplysningstext och ev. som attribut.
Galoppbana	Bana iordningställd för galopp-tävlingar. Exempel: Göteborg, Jägersro, Bro Park	Yta/linje + ev. namn	Huvudbanorna enligt www.svenskgalopp.se	Begränsningslinje, upplysningstext och ev. som attribut.
Isbana	Plan med is iordningställd för sport. Exempel: Ishockeyrink, bandyplan.	Yta/linje + ev. namn		Begränsningslinje, upplysningstext och ev. som attribut.
Löparbana	Friidrottsbana för löpning, i regel ovalformad bana.	Yta/linje + ev. namn		Begränsningslinje + ev. namn som attribut. Löparbana ingår inte i Normalavtal 2007, men kan uppdateras av kommunen om de har tillgång till geometri.
Motorsportbana	Bana iordningställd för motorsport. Banslingorna inom motorsportanläggningen redovisas endast för de större anläggningarna: - Anderstorp Raceway - Falkenbergs motorbana - Gotland Ring - Karlskoga motorstadion - Kinnekulle Ring - Linköpings motorstadion - Mantorp Park - Mittsverigebanan - Ring Knutstorp - Sturup Raceway - Tierp Arena	Yta/linje + ev. namn		Begränsningslinje och ev. som attribut.

Ändamål	Beskrivning enligt Lantmäteriets specifikation	Levereras som	Urval	Redovisas hos Lantmäteriet
Tennisbana	Bana iordningställd för tennis. Privat tennisbana på enskild tomt redovisas inte.	Yta/linje + ev.namn		Begränsningslinje, upplysningstext och ev. som attribut.
Travbana	Bana iordningställd för travtävlingar.	Yta/linje + ev.namn	Urval enligt www.travsport.se	Begränsningslinje, upplysningstext och ev som attribut.

Anläggningsområde (yta/linje) med ändamål och ev. namn (text eller attribut)

Tabell 5: Exempel på anläggningar

Ändamål - Campingplats



Ändamål - Idrottsplats

Namn –Påskbergsvallen

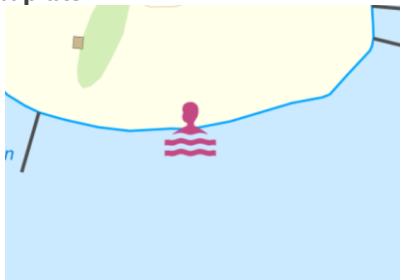


Anläggningsområde som saknar yta

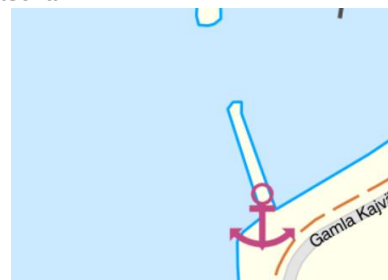
Leverera upplysningstext (text eller punkt med attribut)

Tabell 6: Exempel på anläggningar

Badplats



Gästhamn



3.1.3 HYDROGRAFI/HYDROANLÄGGNING

De hydroanläggningar som ingår i avtalet redovisas i tabellen nedan.

Till varje hydroanläggning ska finnas information om vad det är för ändamål på anläggningen.

Om hydroanläggningen har ett namn kan det anges som attribut eller som text.

Tabell 7 - Hydrografi/Hydroanläggningar

Ändamål	Beskrivning enligt Lantmätariets specifikation	Levereras som	Urval	Redovisas hos Lantmätariet
Dammbyggnad	Permanent barriär över ett vattendrag som dämmer upp vatten eller kontrollerar dess flöde. Byggnation för att skapa spegeldamm redovisas ej.	Mittlinje + ev. namn		Linje
Brygga	Konstruktion som sträcker sig ut i vattnet, avsedd för anlöpning och förtöjning av mindre fartyg. Bryggan kan även användas för bad etc. Brygga eller del av brygga på land redovisas ej.	Mittlinje + ev. namn	Minimimått för redovisning är 20 m räknat från strandlinjen. Bryggor som följer strandlinjen skall ej redovisas. Inom NSL-område: Minimimått för redovisning är 10 m räknat från strandlinjen. Bryggor som följer strandlinjen skall redovisas.	Linje samt ev. ortnamn
Pir	Långsträckt, ofta bottenfast konstruktion, vars syfte är att skydda hamn och ankringsområde från vågor	Mittlinje + ev. namn		Linje samt ev. ortnamn

Tabell 8- Exempel på hydrografianläggningar

3.1.4 ÖVRIG KOMMUNIKATION

Det objekt för övrig kommunikation som ingår i avtalet är övrig järnväg. Elljusspår, gångstig och vandringsled ingår inte i avtalet men kan uppdateras av kommunen om de har tillgång till geometri. Objekten redovisas i tabellen nedan.

Till varje objekt ska finnas information om vad det är för ändamål.

Om objektet har ett namn kan det anges som attribut eller som ortnamnstext.

Tabell 9 - Övrig kommunikation

Ändamål	Beskrivning enligt Lantmäteriets specifikation	Levereras som	Urval	Redovisas hos Lantmäteriet
Övrig järnväg	Järnväg som inte ingår i det reguljära järnvägsnätet.	Mittlinje + ev. namn	Förortsbana Smalspårig järnväg Industrispår Museijärnväg Tunnelbana (ovan mark) Spårväg	Linje och ev. ortnamn och attribut
Vandringsled	Markerad led längs stig eller väg avsedd för vandring.	Mittlinje + namn	Redovisas om den är minst 10 km och dessutom bör den vara namnsatt. Den ska vara tydligt markerad. Vanligtvis med målade ringar med orange färg på träd eller stolpar. På kalfjället målade stenrösen eller låga stolpar.	Linje och ev. ortnamn och ev. attribut. Vandringsled ingår inte i Normalavtal 2007, men kan uppdateras av kommunen om de har tillgång till geometri.
Elljusspår	Elbelyst motionsspår med iordningställd och underhållen stig eller bana.	Mittlinje		Linje Elljusspår ingår inte i Normalavtal 2007, men kan uppdateras av kommunen om de har tillgång till geometri.

Ändamål	Beskrivning enligt Lantmäteriets specifikation	Levereras som	Urval	Redovisas hos Lantmäteriet
Gångstig	Tydlig väl upptrampad stig	Mittlinje	Redovisas då den: <ul style="list-style-type: none"> - leder till bebyggelse (minimilängd 100 m) - leder till annat specifikt mål (minimilängd 250 m) exempelvis sjö, utsiktspunkt, fornminne - sammanbinder vägar - går längs strand. Inom mycket stigtäta områden kan viss redigering behövas för att få fram karaktären på området.	Linje Gångstig ingår inte i Normalavtal 2007, men kan uppdateras av kommunen om de har tillgång till geometri.

Anm: Cykelvägar levereras till Trafikverkets nationella vägdatabas (NVDB).

Tabell 10- Exempel på övrig kommunikation.



3.1.5 ORTNAMN

Lantmäteriet är nationell ortnamnsmyndighet och ska verka för ett vårdat och ändamålsenligt ortnamnsskick. Enligt kulturmiljölagen ska vid statlig och kommunal ortnamnsverksamhet god ortnamnsred iakttas.

Lantmäteriet ansvarar för att fastställa ortnamn i fastighetsregistret, kartor och databaser. Före ajourhållning på Lantmäteriet görs alltid en kvalitetsgranskning av ortnamnet, namnen får därför inte läggas in per automatik. Beslut om godkännande för kartredovisning fattas av Ortnamnsfunktionen vid Lantmäteriet.

Inom ramen för Övrig topografi ansvarar kommunen för avisering av nya namn som ligger inom kommunens namngivningsområde, till exempel torg, parker och namn på kommunala anläggningar.

Namnets läge anges i form av yta, alternativt linjeobjekt vid exempelvis vandringsled.

Lantmäteriet ansvarar för beslut om bebyggelsenamn (t. ex. by- och gårdsnamn) och naturnamn (t. ex. vattendrag och skogsområden) utifrån sin myndighetsinstruktion Förordning (2009:946) med instruktion för Lantmäteriet, 5 § 7p. Det gäller även inom detaljplanelagt område.

Bebyggelsenamn och naturnamn ska därför inte levereras inom ramen för Övrig topografi. För att ett bebyggelsenamn eller ett naturnamn ska kunna fastställas behöver en separat ansökan skickas in till Lantmäteriet, Ortnamnsfunktionen, 801 82 Gävle alternativt till ortnamnskontakt@lm.se.

Hos kommunerna används ibland begreppet områdesnamn avseende bostadsområden och liknande objekt. Områdesnamn hanteras inte av Lantmäteriet utan är en kommunintern fråga och ska därför inte levereras inom ramen för Övrig topografi. Om kommunen önskar att ett områdesnamn redovisas som bebyggelsenamn i Lantmäteriets geodata och produkter behöver en separat ansökan skickas in till Lantmäteriet enligt beskrivningen ovan.

Anm: Byggnadsnamn redigeras av kommunen i LINA eller via tjänsterna.

Meddela Lantmäteriet om byggnadsnamn har felaktig namntyp, huvudnamn topografi/övrigt namn topografi. Det kan göras till informationssamordnaren för respektive kommun eller till ajourhallning-BAL@lm.se.

Tabell 11 - Ortnamn inom Övrig topografi

Beskrivning	Kommentar
T.ex. namn på torg, park, kommunal anläggning som är beslutade av kommunen. Kan beskrivas som en yta.	Lantmäteriet har det övergripande ansvaret för urvalet. Namnets läge anges i form av yta, alternativt linjeobjekt vid exempelvis vandringsled. Redovisas som ortnamnstext.

3.2 Leveransbilaga

Det ska alltid bifogas en ifylld Leveransbilaga när kommunen skickar en övrig topografileverans. Leveransbilagan innehåller fem flikar (leveransbesked, byggnad översättningstabell, byggnad medelfel, övrig topografi samt filnamn-innehåll).

För övrig topografi ska flikarna **Leveransbesked**, **Övrig topografi** och **Filnamn-innehåll** fyllas i.

Leveransbilagan hittar du på [Lantmäteriets hemsida för ajourhållning BAL](#), se "Leverans av övrig topografi".

3.3 Skicka leverans

Kommunens leveranser ska skickas via e-post till ajourhallning-BAL@lm.se

Leveransen ska i ämnesfältet märkas med **Topografi** samt **kommunnamn**.

Ibland kan leveransen ha blivit bortfiltrerad enligt Lantmäteriets säkerhetspolicy. Då inbjuds kommunen att skicka filer via Filskick, en tjänst för att skicka eller ta emot filer mellan Lantmäteriet och externa kunder.

3.4 Lantmäteriets hantering av leveranser

Lantmäteriet ska utifrån kommunens leverans göra uppdateringen på ett kvalitetssäkrat och effektivt sätt. Kontroller och bearbetningar ska säkerställa kvalitén avseende innehåll och struktur i leveransen. Ajourhållningen av data som sker med indataleveransen som underlag ska resultera i mer aktuella data, enligt Lantmäteriets specifikation. De data vi samlar in är grunddata och utifrån detta görs ett urval enligt specifikationen och därefter skapas produkter med olika innehåll.

4 Support

Du är alltid välkommen att kontakta supporten med dina frågor om övrig topografi samt geometrileveranser. Du når oss via telefon eller e-post och aktuella öppettider hittar du på vår hemsida [Kontakta BAL-supporten | Lantmäteriet \(lantmateriet.se\)](#).

BAL-supporten

Telefon: 020 - 34 00 56

E-post: ajourhallning-bal@lm.se

Bilaga I - Objektlista

Kommunen ska leverera de objekt som ajourhålls i egna baser eller i analogt material.

Ajourhållningen avser följande objekt, för mer beskrivning av objekten, se kapitel 3 och **Gemensam objektspecifikation**.

Tabell 12 - Objekt som ingår i Övrig topografi. Kursiverade objekt ingår inte i Normalavtalet från 2007 men kan uppdateras av kommunen om de har tillgång till geometrin.

Objekttyp	Objekt
Hydrografi/hydroanläggningar	Dammbyggnad Brygga Pir
Idrottsplan	<i>Bollplan</i> Fotbollsplan Galoppbana Isbana <i>Löparbana</i> Motorsportbana Tennisbana Travbana
Rekreation	<i>Aktivitetspark</i> Badanläggning Badplats Besökspark Campingplats <i>Friidrottsanläggning</i> Golfbana Gästhamn Hästsportanläggning Idrottsanläggning Koloniområde <i>Kulturanläggning</i> Motorsportanläggning Skjutbaneområde <i>Vintersportanläggning</i>
Samhällsfunktioner	Avfallsanläggning Begravningsplats Flygplatsområde <i>Sjöräddningsstation</i>
Text	Ortnamn inom övrig topografi
Övrig kommunikation	<i>Elljusspår</i> <i>Gångstig</i> <i>Vandringsled</i> Övrig järnväg