

DATAPRODUKTSPECIFIKATION

Kulturhistoriska lämningar

Version av specifikation	1.0
Denna version	https://www.lantmateriet.se/sv/nationella-geodataplattformen/datamangder/kulturhistoriska-lamningar/
Senaste version	https://www.lantmateriet.se/sv/nationella-geodataplattformen/datamangder/kulturhistoriska-lamningar/
Publicerad	2023-11-14
Språk	svenska (swe)
Datamängdens utsträckning	Sverige inklusive Sveriges ekonomiska zon
Ämnesområde	Miljö; Fastigheter och fysisk planering; Samhälle och kultur
Nyckelord	Skyddade områden (Inspire)
Diarienummer	

SAMMANFATTNING

Information om alla kända och registrerade fornlämningar, möjliga fornlämningar och övriga kulturhistoriska lämningar i Sverige - på land och i vatten – samt i Sveriges ekonomiska zon.

Begreppet kulturhistorisk lämning omfattar både fornlämningar och övriga kulturhistoriska lämningar. De förra är skyddade i Kulturmiljölagen, medan de senare inte uppfyller alla lagens rekvisit men har ändå kulturhistoriska värden.

Registret innehåller kulturhistoriska lämningar som är påträffade och registrerade. Det innebär att det finns lämningar som saknas i registret, bland annat för att de ännu inte påträffats eller kan ha missats i samband med äldre inventeringar. När nya uppgifter påträffas införs sådana kontinuerligt i Kulturmiljöregistret.

Innehåll

1	OM DATAPRODUKTSPECIFIKATIONEN	4
2	SYFTE OCH IDENTIFIERING AV DATAPRODUKTEN	4
2.1	DATAMÄNGDENS NAMN	4
2.2	ALTERNATIVT NAMN	4
2.3	IDENTITET	4
2.4	SYFTE	5
2.5	ANVÄNDNINGSFALL	5
2.6	ÄMNESOMRÅDE	5
2.7	NYCKELORD (INSPIRE)	5
2.8	GEOGRAFISK REPRESENTATION	5
2.9	GEOGRAFISK UPPLÖSNING	5
2.10	KOMPLETTERANDE INFORMATION	5
2.11	BEGRÄNSNING AV ANVÄNDNING	5
2.12	UTSTRÄCKNING	5
3	DATAMÄNGDENS OMFATTNING	6
3.1	OMFATTNINGENS IDENTITET	6
3.2	NAMN PÅ NIVÅ	6
3.3	NIVÅ	6
3.4	UTSTRÄCKNING	6
3.5	COVERAGE	6
4	DATAINNEHÅLL OCH STRUKTUR	6
4.1	DATAPRODUKTENS INNEHÅLL	6
4.2	INFORMATIONSENTBYTESMODELL	6
4.3	OBJEKTTYPKATALOG	7
5	REFERENSSYSTEM	7
6	KVALITET PÅ DATA	7
7	DATAINSAMLING OCH BEARBETNING	7
7.1	DATAINSAMLING/BEARBETNING	7
7.2	YTTERLIGARE INFORMATION	7
7.3	URVALSREGLER	7
8	UNDERHÅLL AV DATA	8
8.1	BESKRIVNING	8
8.2	UNDERHÅLLSFREKVENNS	8

9	PRESENTATIONSREGLER	8
10	LEVERANS	8
11	METADATA	8
12	ÖVRIG INFORMATION	8
	BILAGA A - TERMER OCH FÖRKORTNINGAR	9
	TERMER	9
	FÖRKORTNINGAR	9
	BILAGA B - BEGREPPSMODELL	10
	BILAGA C - INFORMATIONSENTBYTESMODELL	11
	BILAGA D - OBJEKTTYPSKATALOG	12
	OBJEKTTYPER	12
	DATATYPER	17
	VÄRDEMÄNGDER	21
	BILAGA E - FÖRÄNDRINGSFÖRTECKNING	26

I Om dataproductspecifikationen

Specifikationens namn	Nationell dataproductspecifikation – Kulturhistoriska lämningar.
Publicerad	2023-11-14
Språk i specifikationen	svenska (swe).
Kontakt	Lantmäteriet.
E-post	lantmateriet@lm.se
Telefon	0771-63 63 63
Länk till specifikationen	https://www.lantmateriet.se/sv/nationella-geodataplattformen/datamangder/kulturhistoriska-lamningar/
Format	pdf.
Underhåll av specifikationen	Specifikationen ses över vid behov.
Skyddsbehov	Inget skyddsbehov av specifikationen.
Termer och definitioner	Se bilaga A.
Förkortningar	<i>Ej tillämpbar.</i>
Övrigt om specifikationen	Denna specifikation är upprättad i enlighet med ISO 19131 – Data product specifications.

2 Syfte och identifiering av dataproducten

2.1 Datamängdens namn

Kulturhistoriska lämningar.

2.2 Alternativt namn

Fornlämningar, Lämningar, Fornlämningsinformation.

2.3 Identitet

Ej aktuellt.

2.4 Syfte

Produkten skall stödja samhällsplanering så att hänsyn tas till fornlämningar och övriga kulturhistoriska lämningar. Den skall även fungera som ett kunskapsunderlag.

2.5 Användningsfall

Ej tillämpligt.

2.6 Ämnesområde¹

Miljö; Fastigheter och fysisk planering; Samhälle och kultur.

2.7 Nyckelord (INSPIRE)²

Skyddade områden.

2.8 Geografisk representation³

Vektor.

2.9 Geografisk upplösning

Ej relevant.

2.10 Kompletterande information

Huvuddelen av informationen har osäker positionsangivelse och kan därför ligga fel på kartan. Cirka 75 % av lämningarna är registrerade som en centrumpunkt eller centrumlinje och avspeglar inte lämningens faktiska utbredning.

Genom Kulturmiljölagen (1988:950) har fornlämningar ett automatiskt skydd. Det innebär att fornlämningar är skyddade även om de inte är upptäckta eller registrerade sedan tidigare.

2.11 Begränsning av användning

Ingen begränsning av användning.

2.12 Utsträckning

Sverige inklusive Sveriges ekonomiska zon.

¹ MD TopicCategoryCode i [SIS-TR 14:2012 \(Metadata på svenska\)](#)

² <https://www.eionet.europa.eu/gemet/sv/inspire-themes/>

³ MS_SpatialRepresentation Typecode i [SIS-TR 14:2012 \(Metadata på svenska\)](#)

3 Datamängdens omfattning

3.1 Omfattningens identitet

Kulturhistorisk lämning.

3.2 Namn på nivå

Kulturhistorisk lämning.

3.3 Nivå

Datamängd.

3.4 Utsträckning

Sverige inklusive Sveriges ekonomiska zon.

3.5 Coverage

Ej relevant.

4 Datainnehåll och struktur

4.1 Dataproduktens innehåll

Produkten innehåller kulturhistoriska lämningar (fornlämningar och övriga kulturhistoriska lämningar) som har registrerats i kulturmiljöregistret.

Utöver geometrisk information och geometriska kvalitetsuppgifter medföljer för varje kulturhistorisk lämning:

- Grundläggande attribut som beskriver lämningen.
- Antikvarisk bedömning som beskriver lämningens bedömda lagskydd.
- Status som beskriver tillståndet för en lämning i form av eventuella skador och dess storlek, samt i vilken omfattning som lämningen har undersökts och dokumenterats.
- Utökad geometri beskriver inmättningskvalitet på en lämning och den troliga utbredningen för punkt- och linjeobjekt.
- Ingående lämning som beskriver en lämning som utgör en så kallad sammansatt lämning.

4.2 Informationsutbytesmodell

Se bilaga C.

4.3 Objekttypskatalog

Se bilaga D.

5 Referenssystem

Tabell 1: Referenssystem.

Dimension	Referenssystem
Plan	En av de officiella projektionerna i SWEREF 99: EPSG:3006, EPSG:3007, EPSG:3008, EPSG:3009, EPSG:3010, EPSG:3011, EPSG:3012, EPSG:3013, EPSG:3014, EPSG:3015, EPSG:3016, EPSG:3017, EPSG:3018
Höjd	EPSG:5613 (RH 2000)
Tid	Gregorianska kalendern, UTC

6 Kvalitet på data

Ej relevant.

7 Datainsamling och bearbetning

7.1 Datainsamling/bearbetning

I registret kan geometriska och topologiska fel förekomma. När sådana påträffas rättas de. Nyregistrerade lämningar efter maj 2021 har inte dessa problem.

Ny information samlas och rapporteras in kontinuerligt, till exempel vid arkeologiska undersökningar i samband med vägbyggen eller skogsavverkningar, och vid riktade inventeringar.

Angiven lägesosäkerhet i position bygger på insamlingsmetod eller på att det har skett manuell registrering på karta.

Det pågår ett kontinuerligt arbete med att höja kvalitet samt synliggöra och förklara osäkerhet i informationen.

7.2 Ytterligare information

Ej tillämpligt.

7.3 Urvalsregler

Ej tillämpligt.

8 Underhåll av data

8.1 Beskrivning

Kulturmiljöregistret tillförs nya uppgifter kontinuerligt och förändringar förs över till Nationell geodataplattform.

8.2 Underhållsfrekvens

Dagligen.

9 Presentationsregler

Ej relevant.

10 Leverans

Se ”Specifikation för att söka och hämta referensdata”.

11 Metadata

Ej relevant.

12 Övrig information

Ej relevant.

Bilaga A - Termer och förkortningar

Termer

Tabell 2: Termer och dess definition eller beskrivning.

Term	Definition/Beskrivning
Fornlämning	Fornlämningar är lämningar efter människors verksamhet under forna tider, som har tillkommit genom äldre tiders bruk och som är varaktigt övergivna samt tillkommit, eller för fartyg förlit före år 1850. De kan till exempel utgöras av gravfält, boplatser, gruvor, kvarnar, kulturlager i medeltida städer, fartygslämningar. En fornlämning skyddas i kulturmiljölagen. (se även lämning, möjlig fornlämning och övrig kulturhistorisk lämning)
Kulturmiljöregistret	Kulturmiljöregistret är den plattform där lämningssinformationen lagras. I kulturmiljöregistret finns även andra kulturhistoriska datamängder.
Kulturhistorisk lämning	Kulturhistoriska lämningar är ett samlingsbegrepp för fornlämningar, möjliga fornlämningar och övriga kulturhistoriska lämningar (se även dessa ord)
Lämning	Lämningar är ett samlingsbegrepp för fornlämningar, möjliga fornlämningar och övriga kulturhistoriska lämningar (se även dessa ord)
Möjlig fornlämning	Möjlig fornlämning är lämningar som kräver vidare utredning för att den antikvariska bedömningen ska bestämmas
Övrig kulturhistorisk lämning	Övrig kulturhistorisk lämning (ÖKL) är spår efter mänsklig verksamhet. Övrig kulturhistorisk lämning (ÖKL) uppfyller inte fornlämningsrekvisitet men bedöms ändå ha höga kulturhistoriska värden. Föreskrifterna till Skogsvårdslagen säger att skador på kulturlämningar och kulturmiljöer ska förhindras. Även i andra lagar och förordningar omnämns kulturmiljövärden, som till exempel i Miljöbalken och Plan- och bygglagen (PBL). (se även lämning och fornlämning)

Förkortningar

Ej relevant.

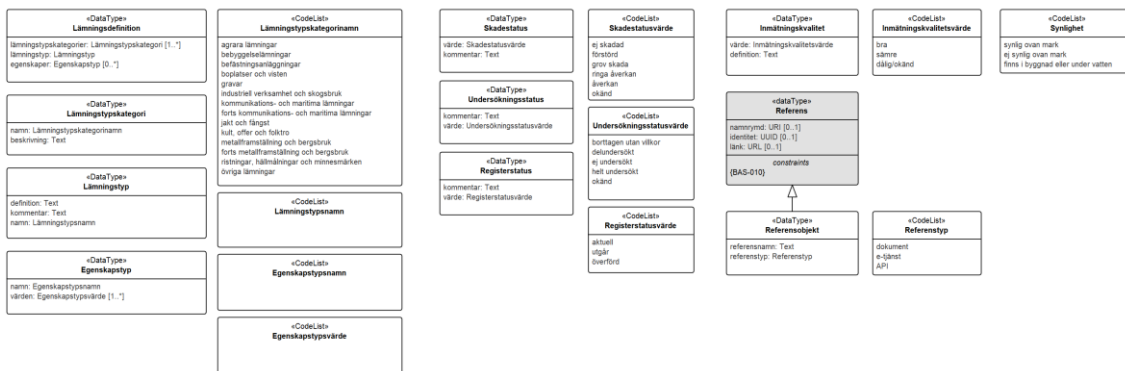
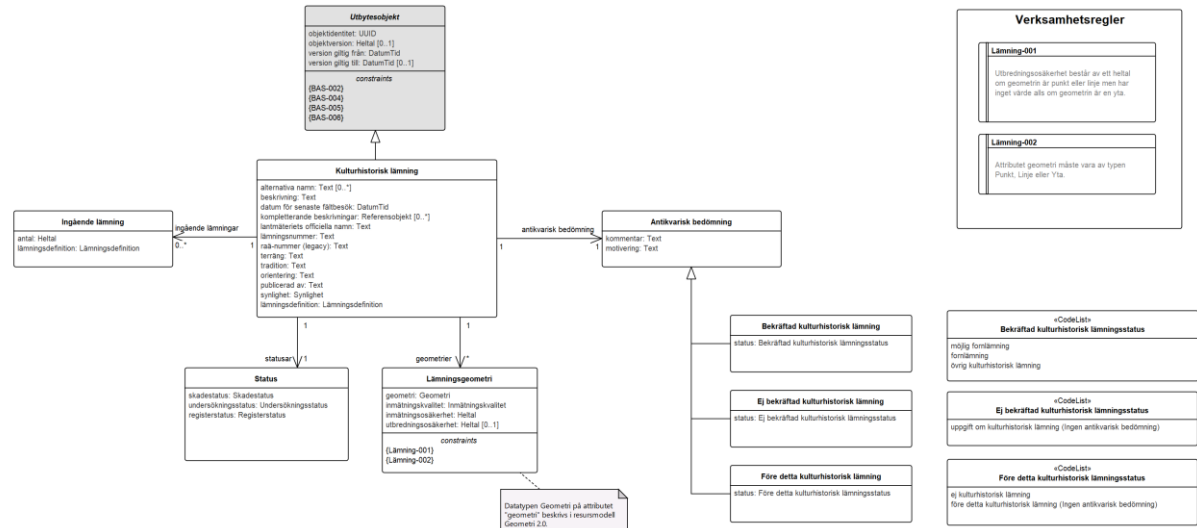
Bilaga B - Begreppsmodell

Ej relevant.

Bilaga C - Informationsutbytesmodell

Modellen finns även tillgänglig i [Modellbiblioteket](#).

Figur 1 Informationsutbytesmodellen.



Bilaga D - Objekttypskatalog

Objekttyper

Antikvarisk bedömning

Antikvarisk bedömning	
Beskrivning: Anger lämningens bedömda lagskydd.	
kommentar:	Text [1]
Beskrivning: Antikvarisk kommentar. Förtydligande av resonemanget kring, och motivering av, den antikvariska bedömningen.	
motivering:	Text [1]
Beskrivning: Motivering av den antikvariska bedömningen om den skiljer sig från praxis.	

Bekräftad kulturhistorisk lämning

Bekräftad kulturhistorisk lämning	Ärver från: Antikvarisk bedömning
Beskrivning: En typ av antikvarisk bedömning som bekräftar att det är en kulturhistorisk lämning.	
status:	Bekräftad kulturhistorisk lämningsstatus [1]
Beskrivning: Bekräftad kulturhistorisk lämning kan ha någon av följande status: Fornlämning, Möjlig fornlämning eller Övrig kulturhistorisk lämning.	

Ej bekräftad kulturhistorisk lämning

Ej bekräftad kulturhistorisk lämning	Ärver från: Antikvarisk bedömning
Beskrivning: En typ av antikvarisk bedömning som talar om att det kan vara en kulturhistorisk lämning.	

status:	Ej bekräftad kulturhistorisk lämningstatus [1]
Beskrivning:	Uppgift om kulturhistorisk lämning.

Före detta kulturhistorisk lämning

Före detta kulturhistorisk lämning	Ärver från: Antikvarisk bedömning
Beskrivning:	En typ av antikvarisk bedömning som talar om att den tidigare har bedömts som kulturhistorisk lämning men att bedömningen har ändrats.

status:	Före detta kulturhistorisk lämningstatus [1]
Beskrivning:	Före detta kulturhistorisk lämning kan ha någon av följande status: Ej kulturhistorisk lämning eller Före detta kulturhistorisk lämning.

Ingående lämning

Ingående lämning	Ärver från: Antikvarisk bedömning
Beskrivning:	Lämning som ingår i en så kallad sammansatt lämning.

antal:	Heltal [1]
Beskrivning:	Antal av den ingående lämningstypen.
lämningsdefinition:	Lämningsdefinition [1]
Beskrivning:	Anger den lämningstyp och eventuella egenskaper som lämningen har.

Kulturhistorisk lämning

Kulturhistorisk lämning	Ärver från: Utbytesobjekt
Beskrivning:	

Beskriver en kulturhistorisk lämning.	
alternativa namn:	Text [0..*]
Beskrivning: Egennamn som används eller har använts för en lämning. Kan även vara samma namn men med olika stavningar.	
beskrivning:	Text [1]
Beskrivning: Text enligt fastställd praxis som beskriver hur lämningen ser ut. Beskrivningen görs enligt följande ordning: beskrivningsord, form, storlek, material och konstruktionsdetaljer.	
datum för senaste fältbesök:	DatumTid [1]
Beskrivning: Det datum då lämningen senast bedömdes i fält.	
kompletterande beskrivningar:	Referensobjekt [0..*]
Beskrivning: Referens till arkiv eller e-tjänster med kompletterande information om lämningen.	
lantmäteriets officiella namn:	Text [1]
Beskrivning: Det egennamn på lämningen som Lantmäteriet bedömt vara det officiella och som anges på fastighetskartan. Exempel: Ales stenar.	
lämningsnummer:	Text [1]
Beskrivning: Lämningens unika namn. Inleds med L och år följt av löpnummer. Exempel: L2018:23.	
raä-nummer (legacy):	Text [1]
Beskrivning:	

Lämningens namn i äldre databas. Inleds med namnet på den socken som lämningen låg i vid registreringstillfället följt av löpnummer. RAÄ-numren är inte unika då samma sockennamn kan förekomma på flera platser i landet.

terräng: **Text [1]**

Beskrivning:

Beskrivning av lämningens belägenhet med geologiska och topografiska termer, samt i vilket markslag lämningen ligger.

tradition: **Text [1]**

Beskrivning:

Anger skriftligt eller muntligt traderad berättelse som är knuten till en lämning.

orientering: **Text [1]**

Beskrivning:

Anger lämningens orientering i förhållande till andra fasta, beständiga och väl synliga företeelser i omgivningen. Orienteringsuppgiften används om en lämning bedöms vara svår att återfinna i terrängen.

publicerad av: **Text [1]**

Beskrivning:

Anger namnet på den organisation som är ansvarig för registreringen vid publiceringstillfället.

synlighet: **Text [1]**

Beskrivning:

Anger hur lämningen är synlig eller placerad på angiven plats.

lämningsdefinition: **Lämningsdefinition [1]**

Beskrivning:

Anger den lämningstyp och eventuella egenskaper som lämningen har.

Status

Status

Beskrivning:

Beskriver tillståndet för en lämning i form av eventuella skador och dess storlek, samt i vilken omfattning som lämningen har undersökts och dokumenterats.

skadestatus:**Skadestatus [1]****Beskrivning:**

Anger grad av skada på en lämning. Skadorna kan vara orsakade av människa, med eller utan uppsåt, eller av naturen, till exempel erosion vid älv- eller sjöstrand, grävlingstryt.

undersökningsstatus:**Undersökningsstatus [1]****Beskrivning:**

Anger i vilken omfattning lämningen har undersökts och dokumenterats arkeologiskt.

registerstatus:**Registerstatus [1]****Beskrivning:**

Anger om en registrering är aktuell. Ej aktuella registreringar har värdena utgår (ej längre giltig) eller överförd (informationen är överförd till en annan aktuell registrering).

Utökad geometri

Utökad geometri**Beskrivning:**

Geometriska uppgifter och geometriska kvalitetsuppgifter om en lämning.

Regler:

Lämning-001: Utbredningsosäkerhet består av ett heltal om geometrin är punkt eller linje men har inget värde alls om geometrin är en yta.

Lämning-002: Attributet geometri måste vara av typen Punkt, Linje eller Yta.

geometri:**Geometri [1]****Beskrivning:**

Saknas.

inmättningskvalitet:	Inmättningskvalitet [1]
Beskrivning: Anger inmättningskvaliteten för lämningens position.	
inmättningsosäkerhet:	Heltal [1]
Beskrivning: Schablonvärde angivet i meter som anger kvaliteten på inmätningen.	
utbredningsosäkerhet:	Heltal [0..1]
Beskrivning: Schablonmässig utbredning i meter för lämningar som har registrets som punkt eller linje. Den faktiska utbredningen står i beskrivningstexten.	

Datatyper

Egenskapstyp

Egenskapstyp	
Beskrivning: Den eller de egenskaper en lämning består av.	
namn:	Egenskapstypsnamn [1]
Beskrivning: Anger namnet på egenskapen, till exempel Form.	
värden:	Inmättningskvalitet [1..*]
Beskrivning: Anger värdet för den aktuella egenskapen, till exempel Rund.	

Inmättningskvalitet

Inmättningskvalitet

Beskrivning:

Kategorisering, och förklaring av kategorierna, av inmätningens kvaliteten på en lämning.

värde:**Inmätningens kvalitetsvärde [1]****Beskrivning:**

Anger ett kategoriseringsnamn.

definition:**Text [1]****Beskrivning:**

Förklaring av kategoriseringen.

Lämningsdefinition

Lämningsdefinition**Beskrivning:**

Anger den lämningstyp och eventuella egenskaper som lämningen har.

lämningstypskategorier:**Lämningstypskategori [1..*]****Beskrivning:**

Anger den kategori eller de kategorier som lämningstypen tillhör.

lämningstyp:**Lämningstyp [1]****Beskrivning:**

Den lämningstyp som lämningen bedöms ha utifrån antikvarisk praxis (Lämningstypslistan).

egenskaper:**Egenskapstyp [1]****Beskrivning:**

Den eller de egenskaper en lämning har, till exempel form, material, funktion.

Lämningstyp

Lämningstyp**Beskrivning:**

Indelning av kulturhistoriska lämningar i typer.

definition:	Text [1]
Beskrivning:	Text som övergripande förklarar lämningstypens utseende, funktion och datering.
kommentar:	Text [1]
Beskrivning:	Innehåller ett förtydligande av lämningstypen.
namn:	Lämningstypsnamn [1]
Beskrivning:	Anger namnet på lämningstypen, till exempel Stensättning.

Lämningstypskategori

Lämningstypskategori	
Beskrivning:	
Tematisk indelning utifrån lämningens ursprungliga funktion.	
namn:	Lämningstypskategorinamn [1]
Beskrivning:	Anger namnet på kategorin, till exempel agrara lämningar.
beskrivning:	Text [1]
Beskrivning:	Beskrivning av kategorin.

Referensobjekt

Referensobjekt
Beskrivning:
Ytterligare information kopplat till lämningen.

referensnamn:	Text [1]
Beskrivning: Namnet på referensen, till exempel Inventeringsbok.	
referenstyp:	Referenstyp [1]
Beskrivning: Typ av referens, till exempel dokument.	

Registerstatus

Registerstatus	
Beskrivning: Anger informationsobjektets, den i databasen registrerade informationens, status och syftar alltså inte till det faktiska objektet i fält.	
kommentar:	Text [1]
Beskrivning: Kommentar om objektets registerstatus.	
värde:	Registerstatusvärde [1]
Beskrivning: Anger ifall objektet är aktuell eller ej.	

Skadestatus

Skadestatus	
Beskrivning: Anger grad av skada på en lämning. Skadan är åsamkad utan myndighets inblandning.	
värde:	Skadestatusvärde [1]
Beskrivning: Anger graden av skada.	

kommentar:	Text [1]
Beskrivning:	
Skadebeskrivning. Anger skadans karaktär och omfattning.	

Undersökningsstatus

Undersökningsstatus
Beskrivning:
Anger i vilken utsträckning en lämning blivit undersökt och dokumenterad. Statusen gäller myndighetsbeslut.

kommentar:	Text [1]
Beskrivning:	
En förtydligande kommentar om undersökningen. Till exempel vilken del av en lämning som blivit delundersökt.	
värde:	Undersökningsstatusvärde [1]
Beskrivning:	
Anger i vilken omfattning en lämning har undersökts och dokumenterats arkeologiskt.	

Värdemängder

Bekräftad kulturhistorisk lämningens status

Status som ytterligare berättar om lämningens bedömda skydd.

Tabell 3: Giltiga värden.

Värde	Beskrivning
Möjlig fornlämning	Registrerad lämning behöver utredas vidare för att kunna bedömas.
Fornlämning	Registrerad lämning är skyddad enligt 2 kap. Kulturmiljölagen (KML).
Övrig kulturhistorisk lämning	Registrerad lämning uppfyller inte rekvisiten för Kulturmiljölagen (KML) men har ett kulturhistoriskt värde.

Egenskapstypsnamn

Namnet på den egenskap som lämningstypen har. Består av en ändlig mängd fasta värden som är definierade i kulturmiljöregistret.

Egenskapstypsvärde

Anger det värde som egenskapen har. Består av en ändlig mängd fasta värden som är definierade i kulturmiljöregistret.

Ej bekräftad kulturhistorisk lämningstatus

Status som ytterligare berättar om lämningens eventuellt bedömda skydd.

Tabell 4: Giltiga värden.

Värde	Beskrivning
Uppgift om kulturhistorisk lämning (Ingen antikvarisk bedömning)	Registrering från annan källa, ej bekräftad i fält.

Före detta kulturhistorisk lämningstatus

Statusar som ytterligare berättar varför det inte längre bedöms som en kulturhistorisk lämning.

Tabell 5: Giltiga värden.

Värde	Beskrivning
Ej kulturhistorisk lämning	Naturbildning som utifrån sitt utseende kan misstas för att vara en kulturhistorisk lämning.
Före detta kulturhistorisk lämning (Ingen antikvarisk bedömning)	En tidigare registrerad lämning som antingen är helt undersökt, borttagen utan villkor eller förstörd.

Inmätningkvalitetsvärde

Kategorisering av inmätningkvaliteten på en lämning.

Tabell 6: Giltiga värden.

Värde	Beskrivning
Bra	Inmätningen bedöms vara av hög kvalitet. Den utgår från mätmetodens noggrannhet. Felet bedöms vara maximalt 1 m.
Sämre	Inmätningen bedöms vara av sämre kvalitet eftersom mätmetoden inte ger tillräckligt hög noggrannhet. Felet bedöms vara upptill 5 m.
Dålig/okänd	Inmätningen är av dålig kvalitet eller okänd. Lagesuppgiften utgår från analog insamling. Felet bedöms vara 10 m eller mer.

Lämningstypskategorinamn

Namnet på den kategori lämningstypen tillhör. Kategorier används för att tematiskt dela in de olika lämningstyper som används för att definiera lämningar registrerade i kulturmiljöregistret. Den tematiska indelningen utgår utifrån funktion, vilket medför att en del lämningstyper kan finnas listade under flera kategorier.

Tabell 7: Giltiga värden.

Värde	Beskrivning
Agrara lämningar	Lämningar efter äldre former av jordbruk med tillhörande byggnader och anläggningar.
Bebyggelselämningar	Lämningar efter bostäder, ekonomibyggnader och andra typer av anläggningar från medeltid och äldre historisk tid.
Befästningsanläggningar	Lämningar efter anläggningar som avgränsas på platsen genom murar, vallar, vallgravar för försvar eller kontroll.
Boplatser och visten	Lämningar efter platser där människor har bott och verkat i förhistorisk tid.
Gravar	Förhistoriska gravar samt övergivna gravplatser från äldre historisk tid.
Industriell verksamhet och skogsbruk	Lämningar efter byggnader och andra anläggningar från äldre småskalig industriell verksamhet och skogsbruk.
Jakt och fångst	Lämningar efter anläggningar kopplade till jakt i äldre tider.
Kommunikations- och maritima lämningar	Lämningar och anläggningar efter äldre vägsträckningar och vattenvägar, lämningar som härstammar från kustnära verksamheter samt vrak efter fartyg och luftfarkoster.
Kult, offer och folktro	Lämningar efter religiös verksamhet eller folktro samt platser som kan kopplas till sådan tro och verksamhet.
Metallframställning och bergsbruk	Lämningar efter byggnader och andra anläggningar från äldre form av metallframställning och gruvdrift.
Ristningar, hållmålningar och minnesmärken	Ristningar och målningar vanligtvis förekommande på fasta hållar, resta stenar samt stående träd och stående byggnader.
Övriga lämningar	Lämningar efter verksamhet som inte kan föras till någon av de övriga kategorierna, samt lämningar vars funktion inte har kunnat definieras.

Lämningsstypsnamn

Namnet på den lämningstyp som objektet har. För möjliga värden se "Lista med lämningstyper och antikvarisk praxis" på [Riksantikvarieämbetets hemsida](#).

Referenstyp

Anger typ av referens.

Tabell 8: Giltiga värden.

Värde	Beskrivning
Dokument	
E-tjänst	
API	

Registerstatusvärde

Anger registerstatusvärdet.

Tabell 9: Giltiga värden.

Värde	Beskrivning
Aktuell	Aktuell registrering.
Utgår	Tidigare aktuell registrering som inte längre är giltig och utgår.
Överförd	Tidigare aktuell registrering som är överförd till annan aktuell registrering.

Skadestatusvärde

Anger graden av skada en lämning har.

Tabell 10: Giltiga värden.

Värde	Beskrivning
Ej skadad	Lämningen är varken skadad, övertäckt eller förstörd.
Ringa åverkan	En skada som ger liten negativ påverkan. Lämningen är fortfarande synlig, väsentligen oskadad och dess form och karaktär är bibehållen.
Åverkan	En skada som har negativ påverkan, men är reversibel. Skadorna är i form av tydlig yttre åverkan som inte förmodas påverka lämningens vetenskapliga informationsinnehåll, men som förändrar upplevelsevärdet negativt.
Grov skada	En skada som har stor negativ påverkan, och är irreversibel. Skadan förmodas påverka lämningens, fornlämningsområdets eller

	villkorsområdes vetenskapliga informationsinnehåll.
Förstörd	Lämningens upplevelse- och arkeologiska värde är helt borta och det bedöms att inget skydd enligt Kulturmiljölagen kan kvarstå.
Okänd	Informationen är migrerad från äldre databas där uppgift om skadestatus saknas.

Synlighet

Anger om eller hur lämningen är placerad i landskapet. Kan den ses med blotta ögat.

Tabell 11: Giltiga värden.

Värde	Beskrivning
Synlig ovan mark	Lämningen är synlig på platsen.
Ej synlig ovan mark	Lämningen är belägen under marken.
Finns i byggnad eller under vatten	Lämningen finns/ingår i byggnad eller finns helt under vattenytan.

Undersökningsstatusvärde

Anger i vilken utsträckning en lämning har undersökts och dokumenterats.

Tabell 12: Giltiga värden.

Värde	Beskrivning
Ej undersökt	Lämningen är inte undersökt.
Delundersökt	En del av lämningen är arkeologiskt undersökt. Om lämningen är en fornlämning har återstående del skydd av Kulturmiljölagen (KML).
Helt undersökt	Hela lämningen är arkeologiskt undersökt och dokumenterad. Inget skydd enligt Kulturmiljölagen (KML) kvarstår.
Borttagen utan villkor	Lämningen är borttagen utan arkeologisk undersökning efter beslut enligt 2 kap. 12 § Kulturmiljölagen (1988: 950). Inget skydd enligt Kulturmiljölagen (KML) kvarstår.
Okänd	Informationen är migrerad från äldre databas där uppgift om undersökningsstatus saknas.

Bilaga E - Förändringsförteckning

Tabell 13: Lista med förändringar.

Version	Datum	Förändring
1.0 TEST 1	2023-11-14	Första test-version